

かつらぎ町の給与・定員管理等について

1 総括

(1) 人件費の状況(普通会計決算)

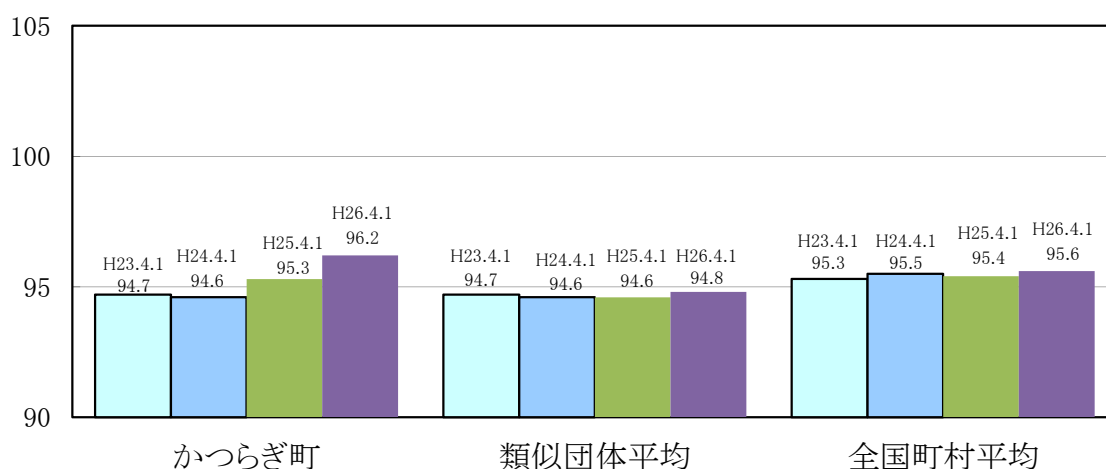
区分	住民基本台帳人口 (平成26年1月1日)	歳出額 A	実質収支	人件費 B	人件費率 B/A	(参考) 24年度の人件費率
25年度	人 18,221	千円 11,342,474	千円 259,048	千円 1,554,582	% 13.7	% 13.9

(2) 職員給与費の状況(普通会計決算)

区分	職員数 A	給与				計 B	一人当たり 給与費 B/A	(参考)24年度平均 一人当たり給与費
		給料	職員手当	期末・勤勉手当				
25年度	人 198	千円 723,167	千円 118,783	千円 255,296	千円 1,097,246	千円 5,542	千円 5,672	

- (注) 1 職員手当には退職手当を含みません。
 2 職員数は、平成25年4月1日現在の人数です。
 3 給与費については、任期付短時間勤務職員(再任用職員(短時間勤務))の給与費が含まれており、職員数には当該職員を含んでいません。

(3) ラスパイレス指数の状況



- (注) 1 ラスパイレス指数とは、全地方公共団体の一般行政職の給料月額を同一の基準で比較するため、国の職員数(構成)を用いて、学歴や経験年数の差による影響を補正し、国の行政職俸給表(一)適用職員の俸給月額を100として計算した指数です。
 2 類似団体平均とは、人口規模、産業構造が類似している団体のラスパイレス指数を単純平均したものです。
 3 平成24年及び平成25年は、国家公務員の時限的な(2年間)給与改定・臨時特例法による給与減額措置がないとした場合の値です。

(4) 給与改定の状況

①月例給

区分	人事委員会の勧告				給与改定率	(参考) 国の改定率
	民間給与 A	公務員給与 B	較差 A-B	勧告 (改定率)		
年度	円	円	円	%	%	%

(注) 「民間給与」、「公務員給与」は、人事委員会勧告において公民の4月分の給与額をラスパイレス比較した平均給与月額です。

②特別給

区分	人事委員会の勧告				年間支給月数	(参考) 国の年間 支給月数
	民間の支給 割合 A	公務員の 支給月数 B	較差 A-B	勧告 (改定月数)		
年度	月	月	月	月	月	月

(注) 「民間の支給割合」は民間事業所で支払われた賞与等の特別給の年間支給割合、「公務員の支給月数」は期末手当及び勤勉手当の年間支給月数です。

(5) 給与制度の総合的見直しの実施状況について

①給料表見直し

給料表の改定実施時期	平成27年4月1日
内容	一般行政職の給料表について、国の見直し内容を踏まえ、平均2%引下げ。若年層については、引下げなし。高齢層については、最大4%程度の引下げ。激変緩和のため、3年間(平成30年3月31日まで)の経過措置(現給保障)を実施。他の給料表については、一般行政職給料表との均衡を踏まえて見直しを実施。

②その他の見直し内容

- 管理職員特別勤務手当について、国と同様に見直しを実施。(平成27年4月1日実施)

2 職員の平均給与月額、初任給等の状況

(1) 職員の平均年齢、平均給料月額及び平均給与月額の状況(26年4月1日現在)

①一般行政職

区分	平均年齢	平均給料月額	平均給与月額	平均給与月額 (国比較ベース)
かつらぎ町	42.4 歳	315,700 円	373,900 円	343,000 円
和歌山県	42.7 歳	333,440 円	408,742 円	367,675 円
国	43.5 歳	335,000 円	— 円	408,472 円
類似団体	42.8 歳	313,913 円	358,085 円	339,175 円

②技能労務職

区分	公務員					民間			参考 A/B
	平均年齢	職員数	平均給料月額	平均給与月額 (A)	平均給与月額 (国比較ベース)	対応する民間 の類似職種	平均年齢	平均給与月額 (B)	
かつらぎ町	* 歳	1 人	* 円	* 円	* 円	—	—	—	—
うち調理員	* 歳	人	* 円	* 円	* 円	調理士	45.9 歳	232,200 円	—
	歳	人	円	円	円		歳	円	
和歌山県	51.7 歳	220 人	328,845 円	369,822 円	348,375 円	—	—	—	—
国	50.1 歳	3,119 人	287,992 円	— 円	326,611 円	—	—	—	—
類似団体	48.4 歳	12 人	287,093 円	311,328 円	300,724 円	—	—	—	—

区分	参考		
	年収ベース(試算値)の比較		
	公務員	民間	C/D
	(C)	(D)	
かつらぎ町	—	—	—
うち調理員	* 円	3,127,700 円	—
	円	円	

※民間データは、賃金構造基本統計調査において公表されているデータを使用しています。(平成23年～平成25年の3ヶ年平均)

※技能労務職の職種と民間の職種等の比較にあたり、年齢、業務内容、雇用形態等の点において完全に一致しているものではありません。

※年収ベースの「公務員(C)」及び「民間(D)」のデータは、それぞれ平均給与月額を12倍したものに、公務員においては前年度に支給された期末・勤労手当、民間においては前年に支給された年間賞与の額を加えた試算値です。

※個人情報保護の観点から職員数が1人の項目は*としています。

③小・中学校(幼稚園)教育職

区分	平均年齢	平均給料月額	平均給与月額
かつらぎ町	56.8 歳	383,020 円	438,328 円
和歌山県	45.1 歳	375,589 円	415,392 円
類似団体	42.3 歳	296,986 円	319,323 円

(注) 1 「平均給料月額」とは、26年4月1日現在における各職種ごとの職員の基本給の平均です。

(注) 2 「平均給与月額」とは、給料月額と毎月支払われる扶養手当、地域手当、住居手当、時間外勤務手当などのすべての諸手当の額を合計したものであり、地方公務員給与実態調査において明らかにされているものです。

(2) 職員の初任給の状況(26年4月1日現在)

区分		かつらぎ町	和歌山県	国
一般行政職	大学卒	172,200 円	178,800 円	172,200 円
	高校卒	140,100 円	144,500 円	140,100 円
技能労務職	高校卒	140,100 円	141,900 円	— 円
	中学卒	— 円	129,200 円	— 円
小・中学校(幼稚園)教育職	大学卒	172,200 円	199,700 円	— 円
	短大卒	152,800 円	— 円	— 円

(3) 職員の経験年数別・学歴別平均給料月額（26年4月1日現在）

区分		経験年数10年	経験年数20年	経験年数25年	経験年数30年
一般行政職	大学卒	223,800 円	324,100 円	350,000 円	378,600 円
	高校卒	— 円	287,100 円	320,000 円	361,600 円
技能労務職	高校卒	— 円	— 円	— 円	— 円
	中学卒	— 円	— 円	— 円	— 円
小・中学校（幼稚園） 教育職	大学卒	— 円	— 円	— 円	362,900 円
	短大卒	— 円	— 円	— 円	— 円

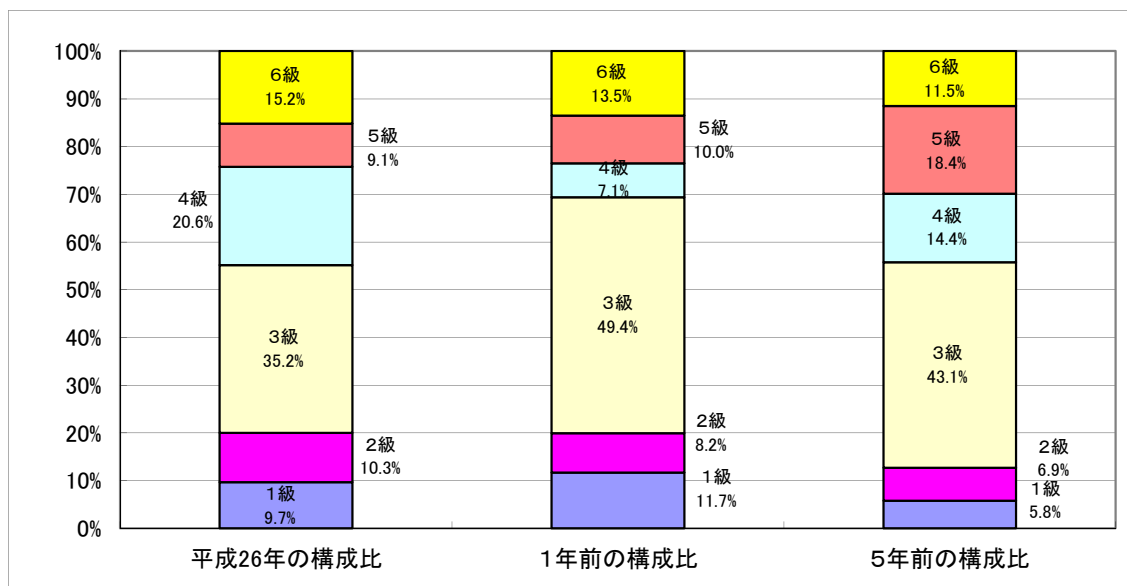
3 一般行政職の級別職員数等の状況

(1) 一般行政職の級別職員数の状況（26年4月1日現在）

区分	標準的な職務内容	職員数	構成比	1号給の給料月額	最高号給の給料月額
6 級	参事・課長・室長・事務局長・教育次長・統括隣保館長・調査員・検査長	25 人	15.2 %	320,600 円	422,600 円
5 級	検査員・課長補佐・専任幼稚園主任・保育所長・保健師長	15 人	9.1 %	289,200 円	400,600 円
4 級	係長・統括専門員及びこれに相当する職務	34 人	20.6 %	261,900 円	388,300 円
3 級	企画員・専門員及びこれに相当する職務	58 人	35.2 %	222,900 円	354,700 円
2 級	企画員及びこれに相当する職務	17 人	10.3 %	185,800 円	307,800 円
1 級	主事・技師・主事補・技師補・保育士・幼稚園教諭・保健師	16 人	9.7 %	135,600 円	243,700 円

(注) 1 かつらぎ町の給与条例に基づく給料表の級区分による職員数です。

(注) 2 標準的な職務内容とは、それぞれの級に該当する代表的な職務です。



(注) 平成18年に8級制から6級制に変更しています。(旧給料表の1級及び2級並びに4級及び5級をそれぞれ統合)

(2) 昇給への勤務成績の反映状況

1. 勤務成績の評定の実施状況

地方公務員法第40条に基づき、毎年10月1日を評定日として全職員に対して勤務成績の評定を実施しています。

(内容の詳細については、かつらぎ町職員人事考課規則を参照)

なお、平成15年10月から、全職員を対象とした能力・業績に基づく人事評価を実施しており、管理職については平成19年1月から、管理職以外の職員については平成21年1月から勤務成績に応じた昇給を実施しています。

2. 昇給への勤務成績の反映状況

全職員について、能力と業績の両要素を総合的に5段階(S~D)の絶対評価を実施し、その評価結果に基づき、昇給区分(8~0号給、55歳以上については4~0号給)を決定しています。

平成26年1月1日の昇給の実績は次のとおりです。

(町長部局の一般行政職)

職員区分	昇給区分	管理職員			一般職員		
		上位(S・A)	標準(B)	下位(C・D)	上位(S・A)	標準(B)	下位(C・D)
55歳以上	昇給号数	3号給以上	2号給	1号給以下	3号給以上	2号給	1号給以下
	人員分布率	29.4 %	64.7 %	-	0.9 %	6.6 %	-
55歳未満	昇給号数	6号給以上	3号給	2号給以下	6号給以上	4号給	2号給以下
	人員分布率	-	5.9 %	-	13.2 %	78.3 %	0.9 %

※全ての期間を勤務していない者(病気休暇の取得、昇給判定期間の最初の日以後に採用された者等)、懲戒処分又は分限処分を受けた者、育休復元措置を受けた者で昇給区分が調整された者を除きます。

※人員分布率については、最高号給に到達した者を除いた割合です。

4 職員の手当の状況

(1) 期末手当・勤勉手当

かつらぎ町	和歌山県	国
1人当たり平均支給額(25年度) 1,279 千円	1人当たり平均支給額(25年度) 1,549 千円	—
(25年度支給割合) 期末手当 2.60 月分 勤勉手当 1.35 月分 (1.45)月分 (0.65)月分	(25年度支給割合) 期末手当 2.60 月分 勤勉手当 1.35 月分 (1.45)月分 (0.65)月分	(25年度支給割合) 期末手当 2.60 月分 勤勉手当 1.35 月分 (1.45)月分 (0.65)月分
(加算措置の状況) 職制上の段階、職務の級等による加算措置 役職加算 5%~10%	(加算措置の状況) 職制上の段階、職務の級等による加算措置 役職加算 5%~20% 管理職加算 10%~20%	(加算措置の状況) 職制上の段階、職務の級等による加算措置 役職加算 5%~20% 管理職加算 10%~25%

(注) ()内は、再任用職員に係る支給割合です。

【参考】勤勉手当への勤務実績の反映状況(一般行政職)

全職員に対して勤務成績を勤勉手当には反映せず、一律の支給を行いました。

(2) 退職手当(26年4月1日現在)

かつらぎ町	国
(支給率) 自己都合 勸奨・定年	(支給率) 自己都合 勸奨・定年
勤続20年 21.62 月分 27.025 月分	勤続20年 21.62 月分 27.025 月分
勤続25年 30.82 月分 36.57 月分	勤続25年 30.82 月分 36.57 月分
勤続35年 43.70 月分 52.44 月分	勤続35年 43.70 月分 52.44 月分
最高限度額 52.44 月分 52.44 月分	最高限度額 52.44 月分 52.44 月分
その他の加算措置 定年前早期退職特例措置 2%~20%	その他の加算措置 定年前早期退職特例措置 2%~45%
退職手当の調整額 在職した職務の級に応じた定額 (0円~33,350円)の60月分	
(退職時特別昇給 なし)	
1人当たり平均支給額 7,941 千円 24,493 千円	

(注) 退職手当の1人当たり平均支給額は、25年度に退職した職員に支給された平均額です。

(3) 地域手当(26年4月1日現在)

支給実績(25年度決算)			千円
支給職員1人当たり平均支給年額(25年度決算)			千円
支給対象地域	支給率	支給対象職員数	国の制度(支給率)
	%	人	%
	%	人	%
	%	人	%
	%	人	%
地域手当補正後ラスパイレス指数 (ラスパイレス指数)			()

(注) 地域手当補正後ラスパイレス指数とは、地域手当を加味した地域における国家公務員と地方公務員の給与水準を比較するため、地域手当の支給率を用いて補正したラスパイレス指数。

(4) 特殊勤務手当(26年4月1日現在)

支給実績(25年度決算)		712 千円	
支給職員1人当たり平均支給年額(25年度決算)		23,743 円	
職員全体に占める手当支給職員の割合(25年度)		13.7 %	
手当の種類(手当数)		6	
手当名	主な支給対象職員	支給実績 (25年度決算)	左記職員に対する支給単価
町税事務	町税の賦課及び徴収に関する事務に に従事する職員	367 千円	月額 2,200円
	財産差押え等の強制処分に従事した者	— 千円	一日 500円
	納期限後の滞納整理のため督促徴収に 従事した者	— 千円	一日 200円
清掃事業	処理作業担当者	109 千円	1件 1,000円
有害鳥獣処分作業	処理作業担当者	199 千円	1件 1,000円
伝染病防疫作業	処理作業担当者	— 千円	4時間につき 1,000円
行旅死病人収容作業	処理作業担当者	— 千円	行旅死人1件 2,000円 行旅病人1件 1,000円
救急患者移送	救急患者移送者の運転業務	35 千円	1件 1,500円
	救急患者移送者に乗務するため待機する 職員	— 千円	1件 2,000円
		2 千円	一日 100円

(5) 時間外勤務手当

支給実績(25年度決算)	53,198 千円
職員1人当たり平均支給年額(25年度決算)	274 千円
支給実績(24年度決算)	48,915 千円
職員1人当たり平均支給年額(24年度決算)	248 千円

(注) 職員1人当たり平均支給額を算出する際の職員数は、「支給実(25年度決算)」と同じ年度の4月1日現在の総職員数(管理職員、教育職員等、制度上時間外勤務手当の支給対象とはならない職員を除く。)であり、短時間勤務職員を含む。

(6) その他の手当(26年4月1日現在)

手当名	内容及び支給単価	国の制度との異同	国の制度と異なる内容	支給実績(25年度決算)	支給職員1人当たり平均支給年額(25年度決算)
扶養手当	扶養親族のある職員に支給(支給額) 配偶者 13,000円 配偶者以外 6,500円 そのうち1人については配偶者がいない場合 11,000円 満16歳から満22歳の子 5,000円加算	同		25,024 千円	240,615 円
住居手当	借家・借間に住居する職員に支給(支給額) 借家・借間住居職員(月額12,000円を超える家賃を支払っている職員)最高27,000円	同		4,813 千円	343,766 円
通勤手当	交通機関等の利用者 通勤のために交通機関等の利用を常例とすること。 月額運賃45,000円を限度に支給。 自動車等の交通用具使用者 通勤距離に応じた月額(3,400円～24,500円)を毎月支給	異	通勤距離区分が異なる。	13,541 千円	81,087 円
管理職手当	管理又は監督の地位にある職員に支給(支給額) 課長職 70,000円 調査員 49,000円 課長補佐 40,000円	同		16,700 千円	668,014 円
休日勤務手当	休日等の正規の勤務時間に勤務した場合、1時間あたりの給料額の135%を支給	同		1,318 千円	17,112 円
宿日直手当	宿直勤務を行った職員に支給(支給額) 一回 4,200円 執務時間の2分の1に相当する勤務は2,100円	同		1,690 千円	12,155 円

5 特別職の報酬等の状況(26年4月1日現在)

区分	給料	月額	等	
			(参考)類似団体における最高/最低額	
給料	町長	630,000 円 (700,000 円)	812,000 円 / 556,500 円	
	副町長	540,000 円 (600,000 円)	661,000 円 / 514,400 円	
報酬	議長	280,000 円	338,000 円 / 243,000 円	
	副議長	235,000 円	261,000 円 / 209,000 円	
	議員	215,000 円	241,000 円 / 183,300 円	
期末手当	町長	(25年度支給割合) 2.60 月分		
	副町長	(25年度支給割合) 2.60 月分		
退職手当	町長	(算定方式) 給料月額×在職月数×43.3/100	(1期の手当額) 13,093,920 円	(支給時期) 任期毎
	副町長	給料月額×在職月数×25.8/100	6,687,360 円	任期毎
	備考			

- (注) 1 平成26年度は特別職の給料を10%減額しています。
給料及び報酬の()の内は、減額措置を行う前の金額です。
- (注) 2 退職手当の「1期の手当額」は、4月1日現在の給料月額及び支給率に基づき、1期(4年=48月)勤めた場合における退職手当の見込額です。
勤めた場合における退職手当の見込額です。

6 職員数の状況

(1) 部門別職員数の状況と主な増減理由

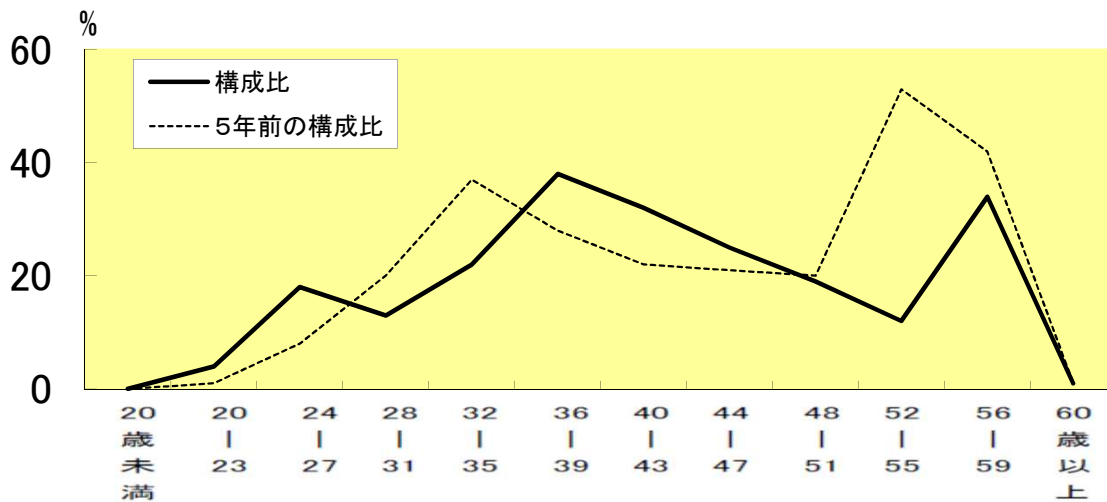
(各年4月1日現在)

部門	区分	職員数		対前年増減数	主な増減理由	
		平成25年	平成26年			
普通会計部門	一般行政部門	議会	3	3	0	事務の統廃合縮小・退職者不補充等
		総務	49	47	▲2	
		税務	13	14	▲1	
		農林水産	25	21	▲4	
		商工	4	5	▲1	
土木		19	19	0		
民生		32	33	▲1		
衛生	21	20	▲1			
	小計	166	162	▲4	<参考>人口1万人当たり職員数 88.91人 (類似団体の人口1万人当たりの職員数 87.16人)	
	教育部門 (教育長を含む)	33	31	▲2	退職者不補充	
	小計	199	193	▲6	<参考>人口1万人当たり職員数 105.92人 (類似団体の人口1万人当たりの職員数 107.10人)	
公営企業会計部門	病院	1	1	0	事務の統廃合縮小・退職者不補充	
	水道	6	6	0		
	下水道	8	7	▲1		
	その他	12	11	▲1		
	小計	27	25	▲2		
合計		226 [324]	218 [324]	▲8	<参考>人口1万人当たり職員数 119.64人	

(注) 1 職員数は一般職に属する職員数です。

(注) 2 []内は、条例定数の合計です。

(2) 年齢別職員構成の状況(26年4月1日現在)



区分	20歳未満	20歳)	24歳)	28歳)	32歳)	36歳)	40歳)	44歳)	48歳)	52歳)	56歳)	60歳以上	計
職員数	人	人	人	人	人	人	人	人	人	人	人	人	人
	0	4	18	13	22	38	32	25	19	12	34	1	218

(3) 職員数の推移

部門別	21年	22年	23年	24年	25年	26年	過去5年間の増減数(率)
一般行政	184	179	174	166	166	162	▲22 (▲12.0%)
教育	39	38	36	34	33	31	▲8 (▲20.5%)
消防	0	0	0	0	0	0	-
普通会計	223	217	210	200	199	193	▲30 (▲13.5%)
公営企業等会計	30	30	28	27	27	25	▲5 (▲16.7%)
総合計	253	247	238	227	226	218	▲44 (▲17.4%)

(注) 1 各年における定員管理調査において報告した部門別職員数です。

(注) 2 合併した団体にあつては、合併前の年については合併前の旧団体の合計職員数です。

7 公営企業職員の状況

(1) 水道事業

① 職員給与費の状況

ア 決算

区分	総費用 A	純損益又は 実質収支	職員給与費 B	総費用に占める 職員給与費比率 B/A	(参考) 24年度の総費用に占 める職員給与費比率
25年度	千円 227,896	千円 92,412	千円 50,704	% 22.2	% 22.4

区分	職員数 A	給 与 費				一人当たり 給与費 B/A
		給 料	職員手当	期末・勤勉手当	計 B	
25年度	人 6	千円 21,669	千円 4,914	千円 7,675	千円 34,258	千円 5,710

(参考)24年度平均 一人当たり給与費
千円 5,824

(注) 1 職員手当には退職手当を含みません。

(注) 2 職員数は、平成26年3月31日現在の人数です。

② 職員の基本給、平均月収額及び平均年齢の状況(26年4月1日現在)

区分	平均年齢	基本給	平均月収額
かつらぎ町水道事業	40.1 歳	311,100 円	621,892 円
団体平均	45.0 歳	342,822 円	509,358 円
事業者	- 歳	-	- 円

(注) 平均月収額には、期末・勤勉手当等を含みます。

③ 職員の手当の状況

ア 期末手当・勤勉手当

水道事業		一般行政職	
1人当たり平均支給額(25年度)		1人当たり平均支給額(25年度)	
12,791 千円		13,129 千円	
(25年度支給割合)		(25年度支給割合)	
期末手当	勤勉手当	期末手当	勤勉手当
2.60 月分	1.35 月分	2.60 月分	1.35 月分
(1.45)月分	(0.65)月分	(1.45)月分	(0.65)月分
(加算措置の状況)		(加算措置の状況)	
職制上の段階、職務の級等による加算措置		職制上の段階、職務の級等による加算措置	
役職加算 5%~10%		役職加算 5%~10%	

(注) ()内は、再任用職員に係る支給割合です。

イ 退職手当(26年4月1日現在)

水道事業			一般行政職		
(支給率)	自己都合	勸奨・定年	(支給率)	自己都合	勸奨・定年
勤続20年	21.62 月分	27.025 月分	勤続20年	21.62 月分	27.025 月分
勤続25年	30.82 月分	36.57 月分	勤続25年	30.82 月分	36.57 月分
勤続35年	43.70 月分	52.44 月分	勤続35年	43.70 月分	52.44 月分
最高限度額	52.44 月分	52.44 月分	最高限度額	52.44 月分	52.44 月分
その他の加算措置	定年前早期退職特例措置 2%~20%		その他の加算措置	定年前早期退職特例措置 2%~20%	
退職手当の調整額	在職した職務の級に応じた定額 (0円~33,350円)の60月分		退職手当の調整額	在職した職務の級に応じた定額 (0円~33,350円)の60月分	
(退職時特別昇給	なし)		(退職時特別昇給	なし)	
1人当たり平均支給額	千円	22,044 千円	1人当たり平均支給額	7,941 千円	24,493 千円

(注) 水道事業にかかる退職手当の1人当たり平均支給額は、20~25年度に退職した職員に支給された平均額です。

ウ 地域手当(26年4月1日現在)

支給実績(25年度決算)			千円	
支給職員1人当たり平均支給年額(25年度決算)			円	
支給対象地域	支給率	支給対象職員数	一般行政職の制度(支給率)	
	%	人	%	
	%	人	%	
	%	人	%	
	%	人	%	
	%	人	%	
	%	人	%	

エ 特殊勤務手当(26年4月1日現在)

支給実績(25年度決算)		749 千円		
支給職員1人当たり平均支給年額(25年度決算)		124,767 円		
職員全体に占める手当支給職員の割合(25年度)		100.0 %		
手当の種類(手当数)		4		
手当名	主な支給対象職員	主な支給対象業務	支給実績 (25年度決算)	左記職員に對 する支給単価
料金徴収手当	業務従事者	料金を各戸に徴収する事務	— 千円	1日 200円
緊急連絡待機手当	待機勤務者	事故、障害の処理のため待機勤務した者	680 千円	1時間 200円
補修定期手当	待機勤務者	専ら水道施設の維持管理に従事し、緊急出動のため待機する者	9 千円	1箇月 3,000円
浄水場管理手当	業務従事者	浄水場の電気計設備の操作管理及び記録に従事する者	60 千円	1箇月 5,000円

オ 時間外勤務手当

支給実績(25年度決算)	2,101 千円
職員1人当たり平均支給年額(25年度決算)	350 千円
支給実績(24年度決算)	3,217 千円
職員1人当たり平均支給年額(24年度決算)	536 千円

(注) 時間外勤務手当には、休日勤務手当を含む。

カ その他の手当(26年4月1日現在)

手当名	内容及び支給単価	一般行政職 の制度との 異同	一般行政職 の制度と異 なる内容	支給実績 (25年度決算)	支給職員1人当たり 平均支給年額 (25年度決算)
扶養手当	4. (6)参照			847 千円	282,167 円
住居手当				288 千円	288,000 円
通勤手当				343 千円	68,573 円