

人権  
ポスター

# 優秀作品決定

《敬称略》



【優秀賞】梅若 香恋  
(梁瀬小学校2年)



【優秀賞】櫻本 貴裕  
(妙寺小学校5年)



【優秀賞】西山 侑希  
(笠田小学校6年)



【優秀賞】岡松 茉依  
(笠田中学校2年)



【優秀賞】尾崎 心優  
(妙寺中学校2年)



【優秀賞】中谷 彩織  
(妙寺中学校2年)

詳細は、12ページを  
ご覧ください。



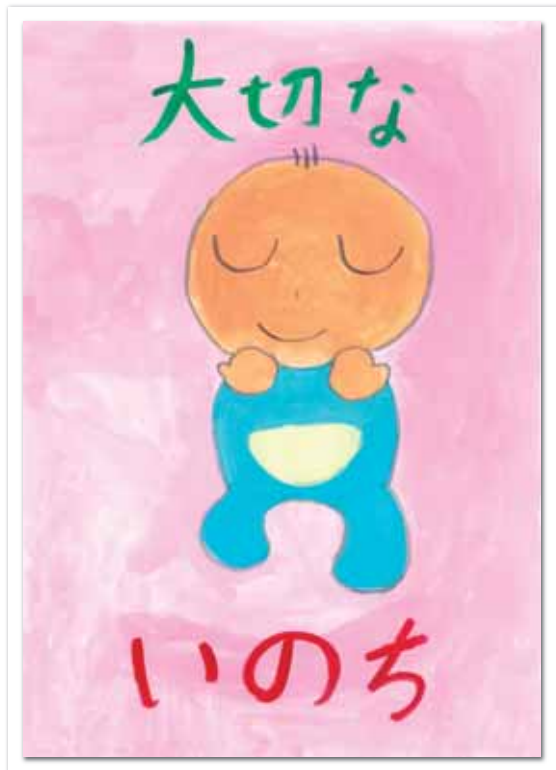
こんにちは赤ちゃん

丁ノ町の なつき  
**小林 瞳さん・菜月ちゃん**  
(平成30年6月12日生まれ)  
「きょうだいなかよくね」



### 人口と世帯数

10月末日現在		10月のうごき	
人口	17,023人	出生	8人
男	8,021人	死亡	19人
女	9,002人	転入	32人
世帯数	7,223世帯	転出	44人
人口の前月比		-23人	



【最優秀賞】眞田 涼花 (大谷小学校3年)

〒649-7192 和歌山県伊都郡かつらぎ町大字丁ノ町2160  
TEL: 0736-22-0300 FAX: 0736-22-6432

発行日: 平成30年12月1日 (通巻718号)  
編集・発行: かつらぎ町役場総務課

ホームページ: <http://www.town.katsuragi.wakayama.jp/>  
電子メール: [info@town.katsuragi.wakayama.jp](mailto:info@town.katsuragi.wakayama.jp)



第47回 かつらぎ町文化展が開催されました！



## 今月の主な内容

- 申告の準備はお早めに！ 2～3
- 年末年始の業務のお知らせ 8
- かつらぎ斎場、かつらぎ霊園墓地の利用について 9
- 人権フェスティバル開催 人権作文 12～13
- 12月のお知らせ 15～17
- まちのわだい 18～19
- 図書館だより 20
- 健康ひろば 保健カレンダー 21～23

# 所得税の確定申告、町民税・県民税の 申告準備はお早めに！

《平成30年分所得税の申告受付》

**平成31年2月18日(月)**

**～3月15日(金)まで**

所得税は、納税者自身が  
税額の算出を行い納付する、  
申告納税制度をとっています。  
申告納税制度をとっているま  
すので、申告期間中に申告  
書を提出し納税してください  
。確定申告により所得税  
の還付を受ける方は、平成  
31年2月18日(月)以前でも  
申告書を提出できます(申  
告相談会場・受付期間など  
は次号掲載予定です)。

平成30年中の申告をして  
いない場合、所得証明・課  
税証明が発行できません。

また、国民健康保険加入  
者の場合、国民健康保険税  
の軽減措置を受けられない  
ことがありますので、必ず  
申告してください。

## 自書申告

申告は、納税者自身が作  
成する「自書申告」方式で  
実施しますので、必要書類  
を取り揃え、次のような事  
前準備をしてください。

なお、事前準備が不十分  
な場合、申告書作成に相当  
の時間を要しますのでご留  
意ください。

※青色申告については、税  
務署へ直接ご相談ください。

## 事前準備

### ■収支内訳書の作成

農業や営業などの事業所  
得者は、項目別に売上や経  
費などを整理集計して「収  
支内訳書」を作成してくだ  
さい。

### ■医療費控除

医療費控除を受ける方は、  
受診者、診療機関別に領収  
書や高額療養費の還付金や  
保険金の補てん額を整理・  
集計して「医療費控除の明  
細書」を作成してください。  
※医療保険者が発行する、  
医療費の額を通知する書類  
（「医療費のお知らせ」など）  
の添付により右集計を省略  
できる場合があります。

※セルフメディケーション  
税制(医療費控除の特例)の  
適用を受ける場合は、通常  
の医療費控除との併用はで  
きません。

### ■住宅借入金等特別控除

住宅ローンなどを利用し  
て家屋の新築、購入または  
増改築した場合、一定の要  
件にあてはまれば特別控除  
を受けることができます。  
必要書類は、年末残高等証  
明書、家屋の登記簿謄本ま  
たは抄本、売買契約書など  
です。

### ■雑損控除

災害により住宅や家財な  
ど生活に通常必要な財産が  
被害を受けた時は、雑損控  
除を受けられる場合があります。  
ます。

### ■申告に必要な用紙

「申告書」「収支内訳  
書」「医療費の明細書」な  
ど申告に必要な用紙は、1  
月下旬には税務課に用意し  
ていますので、必要な方は  
ご利用ください。

## 譲渡所得の申告

土地・建物や株式などの  
売却による譲渡所得のある  
方は、原則として税務署で  
申告してください。

問い合わせ 粉河税務署

(☎0736-73-33  
01)、税務課住民税係  
(内線2042)

### 住民福祉課福祉係

(内線2063・2064)

- ・ 児童手当
- ・ 児童扶養手当
- ・ 特別児童扶養手当
- ・ 自立支援給付(障害福祉  
サービス、更生・育成・  
精神通院医療、補装具、  
日常生活用具)
- ・ 障害児通所支援給付
- ・ 地域生活支援事業
- ・ 特別障害者手当
- ・ 障害児福祉手当
- ・ 福祉手当
- ・ ねたきり老人介護支援金
- ・ NHK放送受信料免除申請

### 健康推進課保険年金係

(内線2055・2058)

- ・ 国民年金保険料免除・納  
付猶予申請
- ・ 障害基礎年金(短期)
- ・ 国民健康保険(給付関係  
など)
- ・ 後期高齢者医療保険
- ・ 子ども医療
- ・ 未熟児養育医療

## 所得状況などが 反映される制度

次の制度を利用されてい  
る方または今後利用される

- ・ひとり親家庭医療
- ・重度心身障害児者医療
- ・精神障害者医療
- ・老人医療

### 健康推進課介護保険係

(内線2051)

- ・介護保険
- ・かつらぎ町社会福祉法人等による生計困難者に対する介護保険サービスに係る利用者負担額軽減制度事業

### 健康推進課衛生係

(内線2053)

- ・一般不妊治療費助成事業
- ・特定不妊治療費助成事業
- ・母子栄養強化食品支給事業

### 建設課住宅係

(内線2085)

- ・住宅使用料

### 教育総務課子育て係

(内線3008)

- ・こども園などの利用者負担額(保育料)
- ・在宅育児支援事業

### 教育総務課総務係

(内線3013)

- ・就学援助費

### 教育総務課指導係

(内線3012)

- ・私立幼稚園就園奨励費補助金

**申告時における国民健康保険税・後期高齢者医療保険料・介護保険料にかける社会保険料控除について**

所得税、町民税・県民税の申告において、平成30年中に納付した国民健康保険税・後期高齢者医療保険料・介護保険料は、社会保険料控除として所得金額から控除できます。ただし、年金から直接差し引かれている分については、年金受給者本人しか使用できませんのでご注意ください。なお、年間納付済額のお知らせは、1月下旬に発送予定ですので、お問い合わせ

- ・国民健康保険税：税務課徴収係(内線2041)
- ・後期高齢者医療保険料：健康推進課保険年金係(内線2055)
- ・介護保険料：健康推進課介護保険係(内線2051)

## 障害者控除、特別障害者控除の認定

65歳以上の高齢者で次のいずれかの要件を満たす方は、身体障害者手帳などの交付を受けていなくても町長の認定を受けることにより、所得税や町民税・県民税の障害者控除・特別障害者控除の対象になります。

### 【要件】

①身体に障害のある高齢者で、その障害の程度が身体障害者手帳の交付を受けている方と同程度の方

②認知症高齢者で、その障害の程度が療育手帳の交付を受けている方と同程度の方

◆平成31年2月からの確定申告にご利用される場合の申請受付は1月4日からとなります。

◆申請から認定まで2～3日程度かかりますので、認定を希望される方は、申告時までに間に合うように申請してください。

◆要介護認定を受けていない方は、認定証交付に伴う調査が必要になりますので、事前にお問い合わせください(認定まで1週間程度かかります)。

お問い合わせ 健康推進課介護保険係(内線2051)

## 固定資産税課税にかかる償却資産申告書送付について

毎年12月末に、個人事業主および法人に対して、固定資産税課税にかかる償却資産申告書を送付してまいりました。

しかしながら、昨今の電子化の流れに伴い、平成31年度分(下表②)からは償却資産を所有している方に、申告書は送付せず、案内はがきのみを送付することになりました。

なお、前年中に資産の増減があった場合は申告が必要となりますので、町ホームページから様式をダウンロードの上、印刷し申告書の提出をお願いいたします(ダウンロードあるいは印刷ができない方は、税務課窓口で用紙をお渡しします)。

お問い合わせ 税務課固定資産税係(内線2043)

○：送付します ×：送付しません	償却資産申告書等送付の有無			
	申告実績あり(免税点未満)		申告実績あり(免税点以上) ・申告実績なし	
	申告書	案内	申告書	案内
①昨年送付分(平成30年度分)	×	はがき	○	書面
②今年送付分(平成31年度分)	×	はがき	×	はがき

# 配偶者控除および配偶者特別控除の見直し

税制改正により、配偶者控除と配偶者特別控除について、平成31年度の町・県民税から控除額と所得要件が変更されます（所得税は平成30年分から変更）。

## 配偶者控除

納税者本人の合計所得金額に応じて、控除額は表1のとおりです。

なお、納税者本人の合計所得金額が1,000万円を超える場合は、配偶者控除の適用を受けることはできません。

表1 配偶者控除の控除額

配偶者の合計 所得金額	納税者本人の合計所得金額		
	900万円以下	900万円超 950万円以下	950万円超 1000万円以下
38万円以下	33万円 (38万円) 38万円 (48万円)	22万円 (26万円) 26万円 (32万円)	11万円 (13万円) 13万円 (16万円)

※上段は町・県民税の控除額、下段は所得税の控除額、( )は配偶者が70歳以上の場合の控除額(老人控除対象配偶者)

## 配偶者特別控除

納税者本人と配偶者の合計所得金額に応じて、控除額は表2のとおりです。配偶者特別控除を受けられる「配偶者の合計所得金額」が、「123万円以下」に引き上げられました（改正前は76万円未満が上限）。

なお、納税者本人の合計所得金額が1,000万円を超える場合は、配偶者特別控除の適用を受けることはできません。

表2 配偶者特別控除の控除額

配偶者の合計 所得金額	納税者本人の合計所得金額		
	900万円以下	900万円超 950万円以下	950万円超 1000万円以下
38万円超 85万円以下	33万円 38万円	22万円 26万円	11万円 13万円
85万円超 90万円以下	33万円 36万円	22万円 24万円	11万円 12万円
90万円超 95万円以下	31万円 31万円	21万円 21万円	11万円 11万円
95万円超 100万円以下	26万円 26万円	18万円 18万円	9万円 9万円
100万円超 105万円以下	21万円 21万円	14万円 14万円	7万円 7万円
105万円超 110万円以下	16万円 16万円	11万円 11万円	6万円 6万円
110万円超 115万円以下	11万円 11万円	8万円 8万円	4万円 4万円
115万円超 120万円以下	6万円 6万円	4万円 4万円	2万円 2万円
120万円超 123万円以下	3万円 3万円	2万円 2万円	1万円 1万円
123万円超	非該当	非該当	非該当

※上段は町・県民税の控除額、下段は所得税の控除額

問い合わせ 税務課住民税係（内線2042）

# 高額医療・高額介護合算療養費制度について

## 制度について

1年間の医療費と介護サービス利用料の自己負担額が世帯ごとに定められた限度額を超えた場合、申請することにより超えた分を支給する制度です。

## 対象世帯

基準日（平成30年7月31日）において医療保険に加入している世帯で、医療と介護の両方に自己負担がある世帯

※同一世帯であっても後期高齢者医療保険、国民健康保険、職場などの健康保険ではそれぞれ別計算となり、合算はできません。

## 対象期間

平成29年8月1日～平成30年7月31日までの1年間

## 支給額について

医療費と介護サービス利用料の自己負担額の合計額が下表の限度額を超える場合に、その超えた額を支給します。

※負担区分は世帯の所得区分に応じて異なります。

※医療費の自己負担額には、保険適用外の費用や入院時の食事代などは含まれません。また、高額療養費などの支給を受けた場合はその額を差し引いた額になります。

※介護サービス利用料には、福祉用具購入や住宅改修に係る費用、食費・居住費および差額ベッド代などの負担分は含みません。



### 自己負担限度額(年額)～70歳以上の方～

負担区分	後期高齢者医療保険＋介護保険 (75歳以上の方)	医療保険＋介護保険 (70～74歳の方)
	上位所得者(現役並み所得者)	67万円
一般	56万円	56万円
住民税非課税世帯	低所得者Ⅱ	31万円
	低所得者Ⅰ	19万円

※「低所得者Ⅰ」の区分で介護サービス利用者が複数いる世帯の場合は、限度額の適用方法が異なります。

### 自己負担限度額(年額)～70歳未満の方～

所得要件 (旧ただし書き所得)		医療保険＋介護保険
住民税課税世帯	901万円超	212万円
	600万円超901万円以下	141万円
	210万円超600万円以下	67万円
	210万円以下	60万円
住民税非課税世帯		34万円

問い合わせ  
・国民健康保険・後期高齢者医療について  
健康推進課保険年金係  
(内線2055)  
・介護保険について  
健康推進課介護保険係  
(内線2051)

支給予定となる方へのお知らせ

◆後期高齢者医療制度  
加入の皆さんへ

12月中旬以降で、該当していると思われる方に支給勧奨通知を送付します。案内が届きましたら、早めにご手続きをしてください。

◆国民健康保険  
加入の皆さんへ

1月上旬以降に支給予定の世帯主の方に支給勧奨通知を送付します。案内が届きましたら申請してください。

◆その他の健康保険に  
加入の皆さんへ

詳しくは、加入健康保険の保険者、お勤め先の健康保険担当者へお問い合わせください。

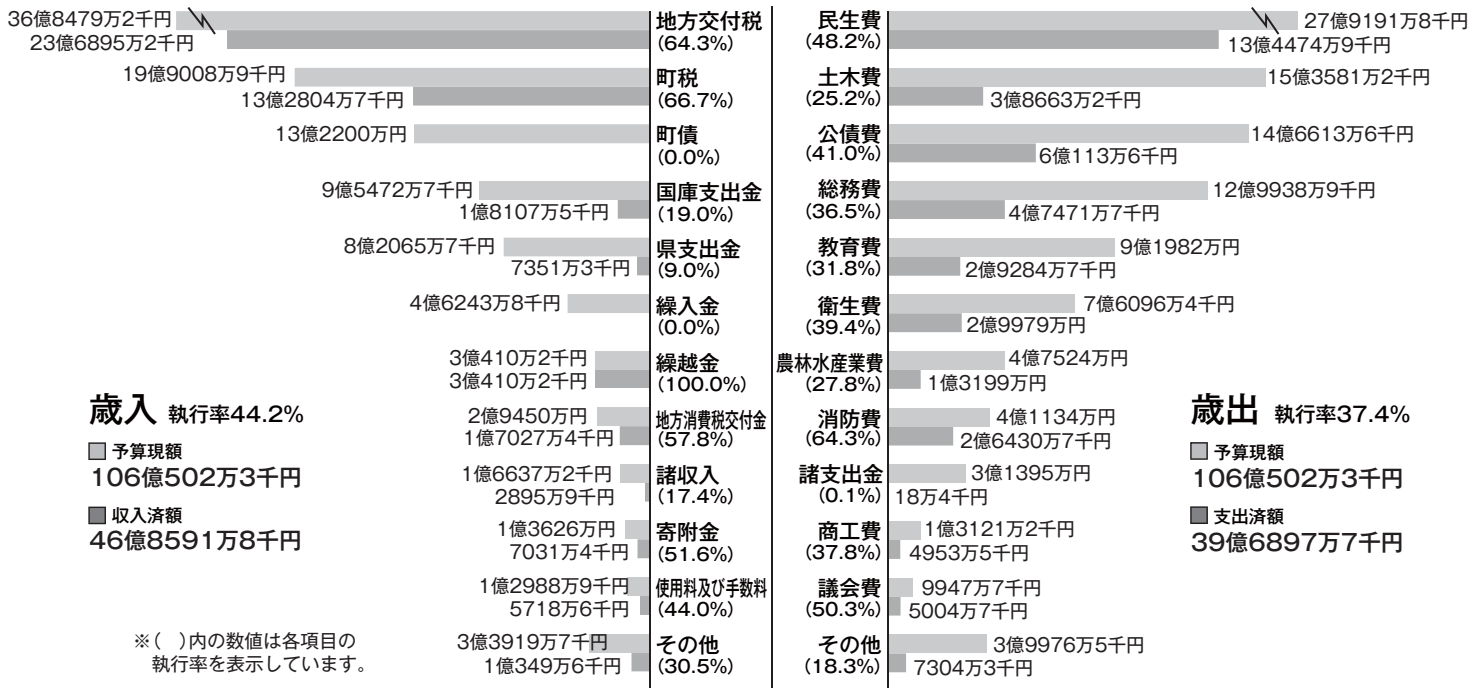
※ご不明な点や具体的な手続き方法などについては、お問い合わせください。

# 平成30年度上半期の予算執行状況をお知らせします

町の財政がどのように運営されているか、皆さんにお知らせするために上半期と下半期の2回に分けて、財政状況を公表しています。今回は、平成30年度上半期(平成30年9月30日現在)の予算執行状況などをお知らせします。

歳入のなかには、例年、下半期に収入する科目があり、繰入金、町債について上半期は収入がありません。歳出のうち、農林水産業費や土木費には工事に関係する費用が多く含まれています。工事を行うためには、設計が必要な場合や着手から完成までに数カ月の期間が必要な場合があります。そのため、上半期では執行率が低くなっています。

また、台風や豪雨で被災した公共施設などの復旧費用のため、災害復旧費の支出済額が例年より多くなっています。



※( )内の数値は各項目の執行率を表示しています。

## 町民が負担する税負担額

(単位：円)

項目	1人当たり	1世帯当たり	使 い 道
個人町民税	17,454	41,157	町が自由に使い道を決めることができる税金 住み良い町づくりのために活用
固定資産税	46,399	109,408	
軽自動車税	3,996	9,422	
町たばこ税	2,584	6,094	公園や街路、下水道などの都市計画事業に活用
都市計画税	4,770	11,248	
合 計	75,203	177,329	



## 町民へのサービス等に要する経費

(単位：円)

項目	1人当たり	1世帯当たり	経 費 の 内 容
議 会 費	2,936	6,923	議会の活動に要する経費
総 務 費	27,849	65,668	庁舎の維持管理、税金徴収、選挙等に要する経費
民 生 費	78,889	186,021	児童、高齢者、障害者等の社会福祉に要する経費
衛 生 費	17,587	41,471	感染症予防、清掃関係、火葬場運営等、公衆衛生に要する経費
農林水産業費	7,743	18,258	農林業振興等に要する経費
商 工 費	2,906	6,852	観光や商工業振興等に要する経費
土 木 費	22,682	53,484	道路橋梁、河川、公園等の公共施設の維持管理等に要する経費
消 防 費	15,505	36,562	消防、防災関係に要する経費
教 育 費	17,180	40,510	小中学校、教育委員会、社会教育等、教育関係に要する経費
公 債 費	35,266	83,156	国や銀行などから借りた町債(借金)の元金・利子の返済に要する経費
諸 支 出 金	11	26	ほかの支出科目に含まれない行政目的を有しない経費
そ の 他	4,285	10,104	自然災害に罹災した際の復旧などに要する経費
合 計	232,839	549,035	

◇人口 17,046人 世帯数7,229世帯(平成30年9月30日現在)

## 町有財産

(単位：千円)

項目	面積または現在高
土地	2,261,602.05㎡
建物	140,324.10㎡
出資による権利	19,877
債権(町の貸付金)	27,740
基金(町の積立金)	2,592,734
一般会計	2,428,963
うち財政調整基金	849,773
うち減債基金	3,497
うちその他特定目的基金など	1,575,693
国民健康保険事業特別会計	147,349
介護保険事業特別会計	16,422
下水道事業特別会計	0

(土地建物については平成30年3月31日現在)

## 地方債および一時借入金の現在高

(単位：千円)

項目	現在高
地方債(町の借入金)	18,919,966
一般会計	14,891,768
シビックセンター特別会計	129,801
花園地域交流推進施設運営事業特別会計	544,298
花園梁瀬簡易水道事業特別会計	6,819
下水道事業特別会計	3,347,280
一時借入金	0



## 平成30年度上半期特別会計予算の執行状況

(単位：千円)

会計	歳入			歳出		
	予算現額	収入済額	執行率	予算現額	支出済額	執行率
シビックセンター	70,562	35,012	49.6%	70,562	25,626	36.3%
国民健康保険事業	2,903,177	1,515,596	52.2%	2,903,177	1,109,063	38.2%
天野診療所事業	8,689	8,381	96.5%	8,689	3,556	40.9%
後期高齢者医療事業	545,528	232,432	42.6%	545,528	197,506	36.2%
介護保険事業	2,796,141	1,340,775	48.0%	2,796,141	1,083,517	38.8%
花園地域交流推進施設運営事業	60,495	14,701	24.3%	60,495	22,158	36.6%
花園守口ふるさと村運営事業	24,464	9,042	37.0%	24,464	10,699	43.7%
花園梁瀬簡易水道事業	5,334	3,711	69.6%	5,334	1,500	28.1%
下水道事業	654,717	198,463	30.3%	654,717	136,673	20.9%
合計	7,069,107	3,358,113	47.5%	7,069,107	2,590,298	36.6%

## かつらぎ町商工会

### 町の特産品・農産品を県下産品とともに販路拡大！

8月、かつらぎ町商工会はアンテナショップのネット販売事業として、「和歌美味(わかうま)ショップ」をOPENしました。

食品をはじめ、和歌山県産品を使用して県内の事業所で作られた物を販売の対象としています。その中でも特に厳選した商品を商工会のサイトから販売することで、地域経済を支える中小企業・小規模事業者・農業者の販路拡大を支援、日本全国にかつらぎ町・和歌山の魅力を発信できるネットショップを目指しています。

遠方の方に！都会の方に！故郷の厳選品を自信をもってお届けします。皆様のお知り合いにもご紹介して頂きますようお願い致します。

<http://n-shop.katuragi.or.jp>

検索



わかうま  
和歌美味ショップ

～和歌山県のうまもんを集めました～

かつらぎ町商工会が運営する、オンラインストアから地元特産品をお届け





# 桜ヶ丘定住促進住宅入居者募集

## 申込資格（1号館）

- ① 入居申込時の年齢が満40歳以下で、同居親族を有する方、または、婚約者を有し6カ月以内に婚姻することが確実な方
- ② 年間収入の12分の1の金額が入居を希望する住宅の家賃額の3倍以上あること
- ③ 地方税を滞納していない方
- ④ 本人および同居者が暴力団員でないこと

※申込書の配布、受付は建設課で行います。また、書類がそろわない場合の受付はできませんのでご注意ください。

## 必要書類

- ① 定住促進住宅入居申込書
- ② 所得証明書（市町村が発行した入居しようとする方（中学生以下は除く）全員の所得証明書）
- ③ 納税証明書（市町村が発行した入居しようとする方（中学生以下は除く）全員の納税証明書または

## 未納がない証明書

- ④ 住民票（入居しようとする方全員の住民票の写し）
- ⑤ 婚姻して1年以内の方は、戸籍謄本
- ⑥ 婚約者を有している方は、その事実を確認できる書類（婚約証明書）

## 選考方法

規定により選考には次の優先順位があります。

- 1位順位：入居申込時に婚姻して1年以内の方または婚約者を有し6カ月以内に婚姻することが確実な方
- 2位順位：入居申込時に満15歳以下の扶養親族を有する方

選考後、入居申込者が募集戸数を超える場合は、公開抽選により入居者を決定します。

- 申込書配布期間 11月30日（金）～12月14日（金）
- 申込書受付期間 12月7日（金）～14日（金）
- ※配布、受付ともに午前8時30分～午後5時15分

住宅名 (所在地)	募集戸数	号数	建築年	家賃月額	共益費月額	構造	床面積	間取り
桜ヶ丘 (佐野852)	1号館 1戸	202	S41	35,000円	1,100円	RC4階	57.96㎡	3DK

※今回募集する住宅は、先住者が退去した空家住宅を居住に支障のないよう補修したものです。新築住宅のような状態ではなく、修繕などについてできかねる箇所もありますのでご了承ください。

（土、日を除く）  
お問い合わせ  
建設課住宅係  
（内線2085）

# 年末年始の業務のお知らせ

## 役場

12月29日（土）～1月3日（木）まで  
休業（日直配置）

## 体力づくりフロア

12月29日（土）～1月3日（木）まで  
休館

## 休日診療

12月29日（土）～1月3日（木）まで  
年末年始の休日診療を行います。

## 伊都地方休日急患診療所

（☎0736-33-1903）  
診療時間 午前9時～午後5時まで  
・伊都地方休日急患歯科診療所  
（☎0736-33-1905）  
診療時間 午前9時～正午まで

## ※受診希望者は、事前に電話連絡

をしてください。

## ※健康保険証をご持参ください。

## し尿くみ取り

12月29日（土）～1月6日（日）休業  
※年始は1月7日（月）から平常業務  
年末年始は、し尿くみ取りの混雑が予想されます。くみ取りを希望の方は、12月10日（月）までに指定業者へ申し込んでください。

町くみ取り許可業者

アップランド（株）、（株）松本衛生、（有）武田清掃

## ごみの収集

◆可燃性ごみ 12月29日（土）～1月3日（木）休業

◆プラ・ペットごみ 12月29日（土）～1月3日（木）休業

◆不燃性ごみ 12月29日（土）～1月3日（木）休業

◆直接持込粗大ごみ 1月1日（元日）、2日（水）休業

※3日（木）は午前8時～正午まで受付します。

※広域ごみ処理場へ直接持ち込んでください。

## かつらぎ斎場

年末 12月31日（月）まで  
※通夜は12月30日（日）まで  
年始 1月4日（金）から

※通夜は1月3日（木）から  
〔ペット火葬〕

12月29日（土）～1月3日（木）休業

ごみ収集、し尿くみ取り、斎場使用に関する問い合わせ 住民福祉課生活環境係（内線2230・2231）

## かつらぎ斎場、かつらぎ霊園 墓地の利用について

### かつらぎ斎場

斎場では、通夜を伴わない簡易な葬儀を希望される方のため、式場利用につき次の使用料を設定しています。ただし、式の進行などについては、当家よりご寺院、葬儀社などへ別途依頼していただく必要がありますので、ご注意ください。簡易な葬儀とは、ごく少数の近親者のみで行われるものを想定しています。



密葬の式場使用例

区 分		町 内	町 外	備 考
密葬など (一時使用)	火 葬 料	20,000円	120,000円	12歳以上のとき
	式場使用料	10,000円	20,000円	
	合 計	30,000円	140,000円	

※使用者および死亡者のいずれもが町民でない場合は、町外料金となります。

斎場使用料などに関しては、町ホームページでもご覧いただけますので、ご確認ください。

### かつらぎ霊園墓地

お墓参りのあと、お供えされていた花や飲み物などを、通路・土手に捨てて行かれる方がいらっしゃいます。これは、不法投棄に当たる行為です。ご自身の墓地区画だけをきれいにするのではなく、共用スペースの美化にもご協力をお願いします。



ごみは持ち帰りましょう

ご不明な点は、お問い合わせください。  
 問い合わせ 住民福祉課生活環境係(内線2230・2231)

## ひとり親家庭の方が 利用できる制度について

### 母子父子寡婦 福祉資金貸付金

県が実施している制度で、修学資金・就学支度資金・技能習得資金などがあり、対象者の方が経済的自立や児童などの福祉の向上のため、低利または無利子で借りることのできる資金です。

#### 対象者

現に20歳未満の児童を扶養している、ひとり親家庭の母、父または寡婦  
 ※所得要件や面接審査などがありますので、事前にご相談ください。

### わかやまひとり親 家庭アシスト事業

一人ひとりの悩み事や心配事に対して、支援員による相談や利用できる制度の紹介、養育サービス利用料の補助を行います。

#### 対象者

児童扶養手当を受給している方

### 母子父子 自立促進事業

対象者 ひとり親家庭の母または父  
 ※事前の相談が必要です。また、所得などの条件があります。

#### ◆自立支援教育訓練給付金

対象教育訓練講座の受講費用の6割を給付(上限20万円)。

#### ◆高等職業訓練促進給付金

看護学校などで修学する全期間(上限3年)について、月額10万円(住民税課税世帯7万500円)を給付。

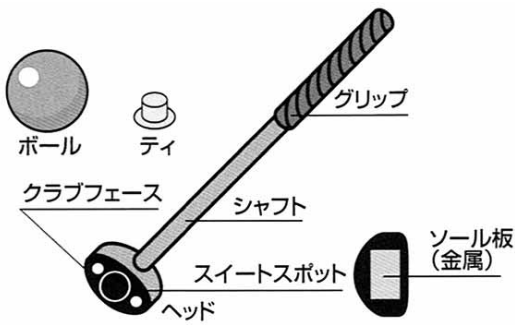
#### ◆JR通勤定期乗車券の割引

JR通勤定期乗車券が3割引になる証明書を発行(児童扶養手当受給世帯に限る)。  
 ※詳細については、お問い合わせください。

問い合わせ 住民福祉課福祉係(内線2064)

# 皆でパークゴルフをしよう！

幅広い世代で誰でも楽しめる「パークゴルフ」。  
かつらぎ西部公園パークゴルフ場のコースを一緒に  
まわって、楽しい時間を過ごしませんか。



**気軽に楽しめるのが魅力**  
パークゴルフは、スタート地点（ティグラウンド）から専用クラブで自分のボールを打ち、いかに少ない打数でカップに入れ、コースをまわるかを競います。ルールも易しく、楽しく歩くことで健康づくりにも役立ちます。

また、かつらぎ西部公園パークゴルフ場には貸クラブ・ボールもありますので、初心者の方でも気軽に始めることができます。

## かつらぎ西部公園パークゴルフ場

### ■休場日

- ・毎週月曜日（祝日の場合は開場し、翌日が休場）
- ・12月29日～翌年1月3日まで

### ■利用時間

- ・4月1日～9月30日 午前8時～午後5時
  - ・10月1日～3月31日 午前9時～午後5時
- ※日没により時間変更あり。  
※受付時間は午後4時で終了です。

### ■受付方法

#### ①受付

代表者の氏名、住所、利用人数などを受付書に記入してください。

#### ②貸クラブ・ボールの要否を確認

利き手がどちらかをお知らせください。

#### ④プレイスタート

コースへ移動し、パークゴルフをお楽しみください。

#### ③料金支払い・物品受け取り

スコアカードなどをお渡しします。



## 公認コースに認定

公認コースは、公式大会の公平性と統一化を図るための基準を満たし認定されたコースです。

平成30年9月に、かつらぎ西部公園パークゴルフ場の18ホールが公認コースに認定されました。ぜひ、皆さんと一緒にコースをまわってみてください。

## ルール&マナーについて

- ☆プレーは1組4名以内でまわってください。
- ☆ペナルティーはすべて2打加算です。
- ☆前の組が終了するまで絶対にボールを打たないでください。
- ☆クラブは振り回さず、ボールはなるべく転がして進んでください。
- ☆コースが隣接していますのでボールの行方には注意し、十分気を付けて安全にプレーしましょう。
- ☆バンカー内で作った足跡や穴は、次のプレーヤーのためにきれいにしましょう。

## ルール(簡易版)

★くじ引き・ジャンケンなどで打順を決め、スコアカードに順番を記入します。

★2打目からはカップから遠い順に打ち始めます。また、他のボールが邪魔になった場合、マークして一時的に取り除いても構いません。

★OB(ボールが白杭の外)

の場合は2打加算し、クラブ2本分以内の距離でカップに近づかない位置に置いて打ってください。

★バンカーではクラブを砂につけてもかまいません。

★空振りは何回しても打数に加算されません。

★他のボールが当たった動いた場合は、当たった方はそのままの場所から、当てられた方は動く前の場所から打ってください。

## クラブの握り方

右利きの方は、まず左手の親指をクラブのグリップ部分の真上に置き、残り4本の指でクラブをしっかりと

握ります。右手は、右側から左手に合わせるようにして添えて握り、右手の小指を左手の人差し指の上に重ねます。

その他にも、左図**⑥**や**⑦**のような握り方がありますが、自分にあった握り方をコースで試してみてください。

⑥ オーバーラッピング・グリップ



⑦ インターロッキング・グリップ



⑧ ベースボール・グリップ



※固く握らず8分目の力で握る。



## 料金

料金 (一人あたり)	
大人	1 ラウンド…500円 2 ラウンド…750円 終日 …1,000円
小人	1 ラウンド…250円 2 ラウンド…350円 終日 …500円
身体に障害のある方 高齢者(65歳以上)	
	1 ラウンド…400円 2 ラウンド…600円 終日 …800円
貸クラブ・ボール	100円

※平成32年3月末までの間は2分の1の額  
(10円未満切り捨て)  
※1ラウンドは18ホール

## コース

**A**  
かきコース 

- ・9ホール
- ・パー33
- ・距離  
493mまたは  
488m

**B**  
ももコース 

- ・9ホール
- ・パー33
- ・距離  
491m



## アクセス

- ・国道24号 背ノ山交差点を北へ入りすぐ
- ・道の駅紀の川万葉の里まで車で約2分
- ・京奈和自動車道かつらぎ西ICより車で約7分

## 問い合わせ

かつらぎ西部公園パークゴルフ場 (☎22-8952)  
教育委員会生涯学習課 (内線3017)

# 人権フェスティバル2018 愛かつらぎ開催

人権フェスティバル2018 愛かつらぎ(町・町教育委員会主催)が、11月11日(日)、総合文化会館で開催されました。

当日、展示ホールでは、人権啓発ポスターの展示や人権啓発推進団体による啓発などが行われ、大ホールでは人権ポスター・作文の表彰式と入賞作文の朗読が行われました。



その後、大阪出身のソウルゴスペルシンガー新井深絵氏によるトーク&コンサートが開催され、力強い歌声と笑いの絶えないステージを披露してくれました。



受賞された皆さん

## 人権ポスター・作文優秀作品が決定

人権フェスティバルにあわせ、町内の小中学生から人権ポスターと作文を募集したところ、合わせて514点の応募がありました。

厳正な審査の結果、次の方々が入賞されました。

### ◎作文の部

(応募総数 362点)

### ◆最優秀賞

山部 真寛

(妙寺小6年)

### ◎ポスターの部

(応募総数 152点)

### ◆最優秀賞

眞田 涼花

(大谷小3年)

### ◆優秀賞

澁川 瑛朋

(浜田小2年)

植田 祐佳

(妙寺小5年)

青山 星那

(大谷小6年)

松原 成吾

(妙寺中1年)

西山 実希

(笠田中2年)

谷口 海友

(妙寺中2年)

### ◆優秀賞

梅若 香恋

(梁瀬小2年)

櫻本 貴裕

(妙寺小5年)

西山 侑希

(笠田小6年)

岡松 茉依

(笠田中2年)

尾崎 心優

(妙寺中2年)

中谷 彩織

(妙寺中2年)

※人権作文優秀作品については、今後掲載を予定しています。

※人権ポスター入賞作品については、今月号24ページに掲載しています。



◎人権作文最優秀賞◎

「ぼくができることは何だろう」

妙寺小学校6年 山部真寛



ぼくが行っている学童には、支援学校に通う友達がい

ます。筋肉が発達してなくて、歩く時にふらふらしてこけやすい友達がいます。ぼくは、その子と片付けを一緒にしたり、危ない所があったら教えてあげたりします。

自分の気持ちを上手に言えない友達もいます。先生は、その子の口元をしっかりと見て、その子が言いたいことを知ろうとしています。

漢字や計算をなかなか覚えられない友達もいます。ぼくは、ヒントを出して宿題のお手伝いもします。

時々、自分のしたい事ができずに、情ちよ不安定になる子もいます。先生に悪口を言ってしまったり、大きい声を出してしまったりすることがあります。そんな時は、周りのみんながそ



の子の気持ちが悪くつよくうになだめたり、はげましたりします。

学童には、いろんな子がいるけど楽しいです。それぞれ個性があつて、何をやるのにもぎやかです。クッキングをしたり、歌を歌ったりもします。中でもぼくが一番楽しいと思うのは、サッカーです。点を入れると気持ちがいいし、先生も一緒にやってくれるし、大きい子は少し手加減して、みんなが楽しめるようにしているからです。ぼくも低学年のころ、学

校ではしゃべれませんでした。何でしゃべれなかったのか、自分でもわかりません。でも、今は友達のおかげで、しゃべることができるようになりました。しゃべられるようになって、昔のモヤモヤがスッキリしています。だから、学童の友達困っていたら、いつも優しく助けてあげたいです。障がいがある・ないに関係なく、接していきたいと思っています。

障がいを持つている人が社会に出るには、いろんな人の支えが必要です。目が見えない人には、盲導犬や点字ブロックなどが必要です。でも、点字ブロックの上には自転車を置いてあるようなこともよくあります。耳が聴こえない人には、手話や聴導犬などが必要です。手話ができない時は、筆談でコミュニケーションをとることが出来ます。ぼくは、そういう友達にできることではないかを、考えていきたいです。そのためには、その人達の困っていることやしてほしいことを聞くのがいいと思います。

夏休みに、ボランティア体験のスタンプラリーがあったので行きました。これからも、こういう機会があれば友達をさそって参加してみたいです。一人よりも大勢の方が、心強いし楽しいと思います。支援学校の友達と地域での学校の友達ともしっかりと交流できるようにする。駅や歩道

橋が車いすや目や耳の不自由な人でも使いやすいバリアフリーな設計にするなどして、障がいのある人が、安心してくらせる世の中にしていきたいです。そのためには、まず障がいについて、たくさんの方が「知ることから始めたらい」と思います。

第70回  
人権週間

12月4日(火)～10日(月)

みんなで築こう 人権の世紀  
～考えよう相手の気持ち  
未来へつなげよう違いを認め合う心～



困りごと、心配ごとでお悩みの方は、下記の人権相談窓口までお気軽にご相談ください。相談は無料で秘密は守られます。

受付時間 月～金曜日の午前8時30分～午後5時15分  
(12月29日～1月3日、土、日、祝日を除く)

電話による相談窓口

- ・子どもの人権110番 (☎0120-007-110)
- ・女性の人権ホットライン (☎0570-070-810)
- ・みんなの人権110番 (☎0570-003-110)

面談による相談窓口

- ・和歌山地方法務局橋本支局

# 避難時の行動について

## 避難するときのポイント

### 事前に準備

普段から避難場所までの安全な経路を確認しておきましょう。

### 持ち物は必要最小限

荷物は必要最小限にして背負い、両手を使えるようにしましょう。

### 車は使わない

渋滞した場合、動くことができません。ほかの避難者の方や緊急車両の妨げにもなります。

### 動きやすい服装

長袖、長ズボンを着用し、靴は底が厚く丈夫で、履き慣れたものを選びましょう。

### 隣近所で声をかけ合う

避難は2人以上でしましょう。隣近所を誘って集団で避難しましょう。

### 二次災害を防ぐ

避難する前にもう一度火元を確かめ、ガスの元栓を閉め、電気のブレーカーを落としましょう。

### 行き先を知らせる

自宅を出る前に避難先や安否情報を書いたメモを玄関先に残しましょう。



### 非常持出品を揃えましょう

日ごろから避難するときを持ち出せる必要最低限の「非常持出品」を用意しましょう。

## 非常持出品チェックリスト

- 非常食
- 飲料水
- 携帯ラジオ (電池)
- 懐中電灯 (電池)
- 救急医薬品
- 常備薬、お薬手帳
- ヘルメット
- 軍手、雨具、ライター
- ビニール袋
- 現金、貴重品、印鑑
- 保険証のコピー
- 下着、靴下 など



## 非常備蓄品チェックリスト

- 食糧 (缶詰・レトルト食品など)
- 水 (1人当たり1日3リットル)
- 毛布、タオルケット
- 燃料 (卓上コンロ、固形燃料など)
- 洗面用具
- なべ、やかん
- ラップ、アルミホイル
- マスク、使い捨てカイロ
- 紙皿、紙コップ など

## こんなものも用意しましょう

乳幼児のいるご家庭…粉ミルク、ほ乳瓶、離乳食、オムツなど  
 妊婦のいるご家庭…脱脂綿、ガーゼ、さらし、母子健康手帳など  
 要配慮者のいるご家庭…着替え、オムツ、常備薬、障害者手帳など

## 定期的なチェックをしましょう

「非常持出品」や「非常備蓄品」は半年に1回程度の割合で中身を点検しましょう。

## 家族でルールを決めておきましょう!

◆緊急時、避難時に安否を誰に確認しますか。緊急時、避難が完了した時に誰に連絡するか決めておきましょう。

◆誰に声をかけますか。誰と避難しますか。避難する時、誰に声をかけるか。誰と一緒に避難するか決めておきましょう。

◆どこへ避難しますか。いざという時の避難場所を決めておきましょう。



また、避難から復旧までの生活必需品となる「非常備蓄品」も用意をしてください。

問い合わせ 総務課消防係 (内線2022・2023)

# 12月の Information お知らせ



市外局番  
花園地域 0737  
かつらぎ地域 花園久木 0736

## 募集

### 妙寺児童館臨時職員募集

職種 児童厚生員  
採用人数 1名

勤務内容 妙寺児童館で主に平日(月～金)の週5日(午後1時～5時)、子どもたちが友達と楽しく過ごしたり、安心安全な日常の生活ができるよう地域と連携し支援する

勤務場所 妙寺公民館3階  
賃金 日給4,000円

応募資格 平成31年4月1日現在20～59歳で、平成31年4月から勤務できる方  
受付期間 平成31年1月4日(金)～18日(金)

選考方法 面接  
申込方法 市販の履歴書に記入の上、ご持参ください。

申し込み・問い合わせ 生涯学習課青少年センター係  
(内線3015)

### 栄養士臨時職員募集

募集人員 1名

応募資格 栄養士または管理栄養士の資格を有する者  
業務内容 栄養指導など栄養士に係る業務全般  
雇用期間 平成31年4月1日(月)～  
募集期間 平成31年1月31日(金)まで

※詳細については、お問い合わせください。  
問い合わせ 健康推進課衛生係(内線6031)

## 公平委員

職員の勤務条件や不利益

処分を審査していただく公平委員が新たに議会の同意を得て選任されました。なお、全委員について、前回の任期から引き続き選任されています。

松本公望  
佐藤恵  
山本武美

《任期》平成30年10月1日～平成34年9月30日

## お知らせ

### 入札参加資格審査受付

かつらぎ町

町が発注する建設工事、測量・建設コンサルタントおよび物品購入などに係る「一般競争(指名競争)入札参加資格審査申請」の受付を行います。

受付期間 平成31年2月1日(金)～28日(木)午前8時30分～午後5時15分(土、日、祝日を除く)

有効期間・《書類様式》  
◆建設工事(定期受付)  
平成31・32年度(2年間)

◆測量・建設コンサルタント  
《国土交通省統一様式》

トなど(定期受付)

平成31・32年度(2年間)

《国土交通省統一様式》

◆物品購入など(追加受付)  
平成31年度(1年間)

《町指定用紙(町ホームページからダウンロードまたは企画公室管財契約係で無料配布)》

※詳細はお問い合わせください。町ホームページ「事業者向け・入札情報」でもご覧いただけます。  
お問い合わせ 企画公室管財契約係(内線2011)

橋本周辺広域市町村圏組合

◆物品購入(原材料、修繕、機械点検、リース、レンタル、医療機器、医療材料、医薬品、役務の提供などを含む)、建設工事、測量・建設コンサルタントなど

受付期間 平成31年1月7日(月)～2月15日(金)午前9時～正午、午後1時～5時(土、日、祝日を除く)

有効期間

平成31・32年度(2年間)  
◆建設工事 地方自治法施行令第167条の4および11

第1項の規定ならびに次の各項目によります。

①平成31年1月7日現在、引き続き1年以上その営業に従事していること

②国税および地方税を滞納していないこと

③営業に關し許可、認可などを必要とする場合において当該許可、認可などを得ていること

④営業状態が健全であると認められること

提出書類・様式

◆建設工事、測量・建設コンサルタントなど 国土交通省統一様式、その他必要書類(A4ファイル綴り、各1部)

◆物品購入 入札(見積)参加資格審査申請書、組合指定の必要書類(A4ファイル綴り、各1部)

※様式は組合ホームページからダウンロード、または組合窓口で配布します。  
提出方法  
持参または郵送  
※2月15日(金)消印有効

◇詳細は、12月3日(月)から組合ホームページでご覧いただけます。

お問い合わせ 橋本周辺広域市町村圏組合事務局(☎0736-32-7121)



町および町長・議会および議長交際費の公表

9・10月分	町および町長		議会および議長	
	金額	件数	金額	件数
弔意	—	—	—	—
見舞い	—	—	—	—
お祝い	105,000円	8件	60,000円	4件
賛助費	—	—	—	—
その他	49,497円	6件	—	—
計	154,497円	14件	60,000円	4件

「本の福袋」貸し出します

図書館の職員が選んだ本を福袋にして貸し出します。どんな本が入っているかは、借りてからのお楽しみ。

新しい本との出会いがありますように。袋にはそれぞれ2冊の本と「しおり」または「折り紙」のおまけ付き！

**日時** 平成31年1月5日（土）午前9時～なくなり次第終了

**場所** 町立図書館  
**貸出期間** 2週間

**内容** 赤ちゃん向け、幼児向け、小学低学年向け、小学中学年向け、小学高学年向け、中・高校生向け各10セット、大人向け20セット  
※カード1枚につき1袋までです。1袋で2冊分の貸し出しとなります。返却の際は、本のみご返却ください。

**問い合わせ** 図書館（内線3020）

相談

心配ごと・法律相談

12月10日（月）、25日（火）

1月15日（火）

**受付** 午後1時30分～3時30分（先着順）

**相談時間** 午後4時まで

**場所** 地域福祉センター  
**問い合わせ** 社会福祉協議会（☎22-4311）

消費生活相談

NPO法人消費者サポートネット和歌山の専門相談員による「消費生活相談会」を開設しています。

悪質な訪問販売や契約・取引に関するトラブルなどの消費者問題でお悩みの方の相談に消費生活専門相談員が応じます。

① 12月4日（火）  
かつらぎ町役場2階会議室B

② 12月11日（火）  
高野町役場住民ホール

③ 12月18日（火）  
橋本市役所消費生活センター

④ 12月25日（火）  
九度山町ふるさとセンター  
各日、午後1時～4時  
※どの会場でも相談できます。

**問い合わせ** 産業観光課 工観光係（内線2212）

無料空き家なんでも相談会

「相続する予定の家を今後どうしよう」「遠方の空き家をどうやって管理しよう」「空き家を活用する方法はないか」など、空き家に関してお困りごとはありませんか。県では各市町村、専門家と連携し無料相談会を開催します。この機会に空き家の将来について考えてみませんか。

**日時** 12月11日（火）

平成31年2月12日（火）  
午後1時30分～午後4時

**場所** 伊都振興局  
**問い合わせ** 伊都振興局建設部建築グループ（☎0736-33-4922）・総務課消防防災係（内線2022）

理学療法士相談

「退院はしたものの…」  
「リハビリは卒業したものの…」と自宅での自主リハ

ピリや健康体操の方法などでお悩みの方の相談に応じます。

12月7日（金）、21日（金）  
1月4日（金）  
午後1時～5時

**場所** 保健福祉センター  
**問い合わせ** 健康推進課 生係（内線6031）



有料広告

～ひとり暮らしでお困りの方、介護でお困りのご家族の方々～  
お気軽にご相談ください



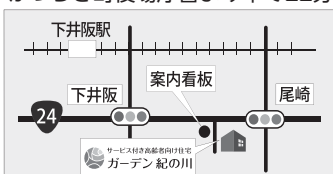
サービス付き高齢者向け住宅  
ガーデン 紀の川

フリーダイヤル ☎0120-17-2565 URL: <http://garden-kinokawa.jp>  
〒649-6424 紀の川市畑野上121番地1

入居者募集 只今空室ございます

- 見学・お試し宿泊可（退去時返金）
- 敷金 **98,000** 円
  - 月々のお支払い **97,328** 円（税込）

かつらぎ町役場庁舎より車で22分

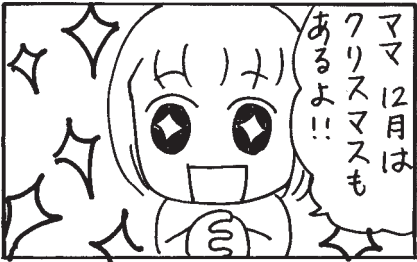


- (☞内訳)
- 家賃…33,900円
  - 共益費…12,000円
  - 生活支援・サービス費…11,314円
  - 食費…40,114円

入居条件…要介護1～5 ※要支援は相談。

※日常生活用品・お薬代・医療費介護保険自己負担分等につきましては、別途費用負担が必要となります。

# かつらぎ 未来



## 就職相談

12月11日(火)

笠田公民館佐野分館

12月18日(火)

笠田東児童館

12月5日(水)、26日(水)

かつらぎ総合文化会館

各日、午後2時～3時30分

問い合わせ 伊都振興局企

画産業課(☎0736-33

4909)

## ひきこもり青年のための「居場所」「親の会」

### ◆居場所

12月3日(月)、4日(火)、

10日(月)、11日(火)、17日

(月)、22日(土)、1月8日

(火)

午後1時30分～3時30分

### ◆親の会

12月5日(水)、1月9日

(水)午後7時～9時

場所 大谷地域交流セン

ター 1階和室

主催・問い合わせ よりみ

ち(☎090-7093-

9595) 開所時間内のみ

※非通知設定の場合はお答

えできない場合があります

※ひきこもり支援について

の問い合わせ 住民福祉課

福祉係(内線2066)

## 発達障害巡回相談

12月20日(木) 午前11時～

場所 橋本保健所

問い合わせ 和歌山県発達

障害者支援センター『ポラ

リス(☎073-413-3200)

## 若者サポートステーション就職相談

キャリアコンサルタント

や臨床心理士などの専門家

が必要な経験やスキルを見

極めて、きめ細やかなサ

ポートをしていきます。

対象 15～39歳までの方と

そのご家族

内容 個別相談、職場体験、

スキルアップ講座などを通

じて就労に向けた支援をし

ます。

日時 月～金曜日の午前10

時～午後6時(祝日を除

く)

※電話での事前予約が必要

です。

費用 無料

予約・問い合わせ 若者サ

ポートステーションきのか

わ(☎0736-33-29

00)

## こころの健康相談

精神科医や保健師、精神

保健福祉士が相談に応じま

す。

12月7日(金)、27日(木)

1月11日(金)各日、午後

※電話予約必要

場所 橋本保健所

申し込み・問い合わせ 伊

都振興局保健福祉課(☎0

736-42-5440)

## お詫びと訂正

広報11月号で誤りがありました。お詫びして訂正します。

◆15ページまちのわだい「競技エアロビックで全国大会へ」

(誤) 谷内 俐子

(正) 谷内 俐心

◆17ページ教育委員

(誤) 内田 憲一

(正) 内田 憲二

## 納期限 ○12月25日(火)

- 町民税・県民税 第7期
- 固定資産税 第7期
- 町外固定資産税 第4期
- 国民健康保険税 第6期
- 後期高齢者医療保険料 第6期

## ○12月28日(金)

- 介護保険料 第5期

町税などの納付は便利で確実な口座振替をご利用ください。

## 有料広告

- \*確定申告等で  
お困りではありませんか？
- \*あなたの街の「税理士」に、  
お気軽にご相談ください。

## 金川任孝税理士事務所

かつらぎ町高田87-6 ☎0736-23-3037  
http://kanagawa.zei-mu.com



## 第47回 かつらぎ町体育まつり開催

10月7日(日)、8日(体育の日)を中心に、かつらぎ町体育まつりが開催されました。この体育まつりは、昭和46年に開催された「和歌山黒潮国体」を記念して開催され、今年で47回目を迎えます。かつらぎ公園や体育センターなど町内の施設で13種目の競技が行われ、参加者は日ごろの練習の成果を発揮するとともにお互いの親睦を深めました。

8日には、総合文化会館で総合開会式が開催され、各種スポーツ大会などで優秀な成績を取られた方や団体に、体育協会会長表彰が贈られました。

### 【スポーツ奨励賞】《敬称略》

- 海野 紘央 (テニス・笠田小学校)
- 木下 雅之 (少林寺拳法・笠田中学校)
- 笠田高等学校ソフトボール部
- 笠田中学校野球部

### 【会長特別賞】

- ジュニア駅伝かつらぎ町選手団 (陸上競技)
- 監督：永坂 浩三
- コーチ：北山 大輔・三嶋 大亮
- アドバイザー：野尻 一郎

- 選手：前田 竜希・壱岐祥一朗・薄月 隆人
- 岡本 雄輝・谷口 和弥・宮本 快亜
- 木村 厚介・笹岡 小桃・浦籾 千穂
- 齊藤 沙紀・山田 琴音・中野 綾音
- 大久保寛太・岡谷 一輝・河口 倅芽
- 嶋田 綾人・中部屋佑多・東山 和暉
- 深本 皓太・齊藤 侑香・西岡 優姫
- 西田ユリコ・福岡 秋桜・安武 美紀
- 柳澤 仁湖・山本 百華



選手宣誓：柳澤仁湖さん (笠田小学校)

## 全国大会、近畿小学生選抜大会に出場

10月13日(土)、第22回和歌山県小学生ソフトテニス秋季選手権大会兼第22回近畿小学生選抜インドアソフトテニス大会県予選会が有田川町金屋テニス公園テニスコートで開催され、海野 紘央さん(笠田小学校6年、写真右)が優勝、北村 朱寿加さん(笠田小学校4年、写真左)が12位入賞し、二人は、来年1月26日(土)、27日(日)に滋賀県長浜バイオ大学ドームで開催される近畿小学生選抜インドアソフトテニス大会に和歌山県代表として出場します。

海野さんは12月22日(土)～24日(月)に埼玉県彩の国くまがやドームで開催される第17回KENKO CUP全国ジュニアソフトテニス大会へも出場します。海野さんは「小学生最後の大会になるので、今までの経験や指導者の方に教わった事をすべて出し切り優勝目指してがんばります。」、北村さんは「近畿インドア大会も相手は高学年ばかりですが、最後まであきらめず1試合でも多く勝てるようがんばりたいです。」とコメントしました。





## 県知事感謝状受賞

10月20日(土)、総合文化会館で開催された平成30年度「子供・若者育成支援県民大会」において、かつらぎリーダークラブが知事感謝状善行少年部門団体の部で表彰され、クラブを代表して前田一樹くん(前田)に県知事から感謝状が贈呈されました。

この賞は、平素の行動が他の少年の模範として地域の方々から信頼され、明るく何事にも率先して取り組み、地域のリーダーとしてふさわしい信望ある団体に対し県知事から感謝状を授与されるものです。また、本大会の司会についてもかつらぎリーダークラブが協力し、西中丈瑠くん、後藤遥さんの2名が行いました。



## かつらぎ町文化展開催

11月2日(金)～4日(日)の3日間、総合文化会館で第47回かつらぎ町文化展(町文化協会主催)が開催されました。

洋画・日本画・書・工芸など10部門237名442点の作品展示があり、会場を訪れた多くの方が、展示作品を鑑賞されました。



## 記録に挑戦！チャレンジ大会

子どもの遊びを記録に変える「第35回かつらぎ町子どもあそびのチャレンジ大会」(同実行委員会・町青少年育成連絡協議会主催)が、10月28日(日)に、かつらぎ公園グラウンドおよびかつらぎ体育センターで開催されました。

当日は好天に恵まれ、187名の参加者が子どもの遊びを基本とした17種目の競技に挑戦し、大会は大いに盛り上がりました。

新記録者《敬称略》

【Cクラス(中学生)】

◎なまけもの2(23分02秒)

大森 胡晴(笠田中学校1年)

【Cクラス(中学生)】

◎ピンポン玉はこび(11秒59)

澁川 憂真(笠田中学校2年)

【Cクラス(中学生)】

◎タイヤころがし(9秒66)

大森 胡晴(笠田中学校1年)



なまけもの2



カンガルーボール



12月の図書館休館日

3(月)・10(月)  
17(月)・24(月)  
29(土)～1/4(金)

\*開館時間は午前9時～午後5時です。  
\*花園分館の開館日時は、水曜・土曜日  
(年末年始は除く)の午後1時～5時です。

新着図書のご案内

小説・エッセイなど

掟上今日子の乗車券

西尾 維新

宴の前

堂場 瞬一

童の神

今村 翔吾

ことことこーこ

阿川 佐和子

沈黙のパレード

東野 圭吾

最終標的

笹本 稜平

探偵は教室にいない

川澄 浩平

ウエディングプランナー

五十嵐 貴久

夏を取り戻す

岡崎 琢磨

銀河を渡る

沢木 耕太郎

「貸出冊数などの変更について」

平成31年1月5日(土)から、図書の貸出冊数と貸出利用券の有効期限を次のとおり変更します。

	12月28日(金)まで	1月5日(土)から
貸出冊数	図書 5冊以内 DVD 1本	図書 10冊以内 DVD 1本
貸出利用券の有効期限	3年	5年

※すでに利用券をお持ちの方は、次の更新日から5年となります。

問い合わせ 図書館 (内線3020)

年末の貸出期間延長について

12月15日(土)～12月21日(金)に本とDVDを借りた方の貸出期間は28日以内となります。

※この間の本の延期につきましては、通常通り14日以内となります。DVDは、通常通り延期はできません。

趣味・実用書など

大学的和歌山ガイド

和歌山大学観光学部

具だくさんおにぎり

中村 美穂

知って得する!おうちの数学

松川 文弥

認知症対策の新常識

鈴木 宏幸

卒母のススメ

西原理恵子+卒母ーズ

自衛隊防災BOOK

マガジンハウス

人の名前が出てこなくなつたときに読む本

松原 英多

児童書

キラキラッとほしがかがやきました

宮西 達也

このママにきーめた!

のぶみ

かいけつゾロリ大図鑑キャ

ラクター大全

原 ゆたか

車夫 3

いとう みく

● 文芸の窓

俳句

枕辺に句集重ねて風邪に臥す

前尾五月夫

家具の位置少しずらして冬仕度

山元 桂子

廃校が村の図書館隙間風

谷岡 清灯

仲裁に入る白息弱くして

中畑 隆男

(麦句会)

短歌

ふるさとは父母はらからも今はなく実家も隣家も夏草の中  
梶 和子

金色の風のてのひら光りつつ公園通りに公孫樹散りつぐ  
木村いく子

水たまりぴちゃぴちゃぴちゃと長靴が孫といっしょに飛び跳ねている  
山根木定子

紀の川のほとりの母校変わりはて十五の恋も缶詰工場  
実宝 教雄

(かつらぎ短歌会)





## 糖尿病予防教室開催のお知らせ

最近太ってきた。糖尿病ではないけれど血糖値が高いと言われたことがある。などの方のために…自分にあった食事や運動などの健康づくりを無理なく実践できるように医師や保健師、健康運動指導士、栄養士が丁寧にお教えします。この機会に参加してみませんか？

さあ、始めよう  
糖尿病予防!



日程	内容・講師	場所
1月8日(火) 午後1時30分～3時30分	Dr.編 糖尿病について知ろう! 講師：前田医院 前田 至規氏	保健福祉 センター3階  締切 12月25日 (火)
1月15日(火) 午後1時30分～3時30分	生活・食事編 少しの工夫で生活改善! 講師：保健師・管理栄養士	
1月28日(月) 午後1時30分～3時30分	運動編 余った糖分は筋肉で消費! 講師：健康運動指導士 西風 幸一氏	
2月8日(金) 午前10時～午後0時30分	調理編 血糖値を上げない食事をマスターしよう! 講師：管理栄養士・保健師	総合文化会館 3階調理実習室

※運動編の際は、動きやすい服装で飲み物、タオルなどをご持参ください(運動靴は不要)。  
※調理編の際は、エプロン、ハンドタオル、三角巾をご持参ください。

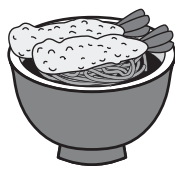
申し込み・問い合わせ 健康推進課衛生係 (内線2059)

## 『男性のための料理教室』開催のお知らせ

今回は、年越しそばに挑戦します。皆さんの参加をお待ちしています。



日 時 12月6日(木) 午前10時～(受付：午前9時30分～)  
場 所 総合文化会館3階 調理実習室  
定 員 先着20名  
対 象 町内在住の男性  
持 ち 物 エプロン、三角巾、ハンドタオル  
参 加 費 300円  
申込締切 12月3日(月)



**メニュー**

- ・最高のおダシを使った「年越しそば」
- ・エビ天・かき揚げをのせて
- ・福荷ずし
- ・さつまいもキントン

申し込み・問い合わせ 健康推進課衛生係 (内線2054)

## 各種がん検診受診券の有効期限が迫っています

平成30年度各種がん検診受診券の有効期限は平成31年2月末日までです。

がん検診を受診される予定の方は、実施医療機関へご予約の上、できるだけ早く受診しましょう。

平成31年度から、がん検診自己負担額の見直しを検討しています。  
※受診券を失くされた方は再発行します。



問い合わせ 健康推進課衛生係 (内線2053)



### 子育て支援センターからのお知らせ

日・祝以外は開いているのでいつでも遊びに来てね。



#### わくわく広場

1歳児以上のお友達とお母さんの遊びの場です。

・12月6日(木) 午後3時~3時45分

※今月は第1木曜日です

「お正月飾りを作ろう！」

#### なかよし広場

子育て講座や親子でふれあう交流の場を開いています。

・12月20日(木)

午前10時~11時

※今月は第3木曜日です

クリスマスコンサートをします  
※要申し込み 11月19日~

#### おしゃべりサロン

子育てについて、いろんなおしゃべりを楽しもう！

・12月12日(水) 午前10時~11時

※今月は第2水曜日です

「手づくりライフプランニングワークショップ」です。  
※要申し込み 11月12日~ 定員6名

#### 赤ちゃんクラブ「よちよち」

1歳未満の赤ちゃんとお母さんのふれあいの場です。

・12月10日(月) 午前10時~11時

※今月は第2月曜日です

#### 育児相談

子育てについて悩んでいませんか？

・12月20日(木) 午後1時~3時

※この日以外でも気軽にご相談ください。



#### 「おめでとう」コーナー

誕生日の記念に手形or足形を残しませんか？

・毎月第1、第2金曜日

午前中(午前9時~11時30分)

※お誕生月の未就園児のみを対象とさせていただきます。

場所(上記いずれも)：子育て支援センター (保健福祉センター1階)  
問い合わせ 子育て支援センター「はぐくみ」(内線6013)

おしゃべりサロンで「足つぼ&ストレッチ」をしました。和やかな雰囲気、マッサージを受ける親子。



赤ちゃんクラブ「よちよち」でファーストサインを覚えてもらいました。赤ちゃんに笑顔で「おいしい」のサインをしています。

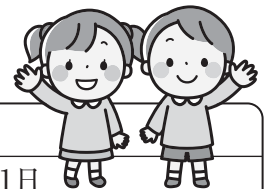


### ● 育児サークル

サークル名	場所	日時
笠田育児サークル	笠田公民館 (笠田ふるさと交流館)	12月21日(金) 10:00~11:00
		1月18日(金) 10:00~11:00
妙寺・三谷育児サークル	妙寺公民館 ☆12月のみ子ども1人につき100円必要	12月7日(金) 10:00~11:00
		1月11日(金) 10:00~11:00
丁ノ町育児サークル	丁ノ町地域交流センター	12月20日(木) 10:00~11:00
		1月17日(木) 10:00~11:00

### ● 園庭開放

	こども園名	日 時
12月	佐野 第2火曜日	12月11日 午前9時30分~10時30分
	三谷 第3火曜日	12月18日 午前9時30分~10時30分
1月	佐野 第2火曜日	1月8日 午前9時30分~10時30分
	三谷 第3火曜日	1月15日 午前9時30分~10時30分





# 12月の保健カレンダー

【問い合わせ】健康推進課衛生係（内線2054・2059）

## ● 母子の健診・相談・教室

事業名	日時	対象	場所	内容など
4か月・6か月児健康診査	12月26日(水) 13:00~14:00	平成30年6月生まれ 平成30年8月生まれ	保健福祉センター	身体計測・医師による診察・発達観察・育児相談・離乳食指導 [バスタオル持参]
1歳6か月児健康診査	12月18日(火) 13:00~14:00	平成29年4月生まれ 平成29年5月生まれ		身体計測・医師による診察・歯科医師による歯科検診・歯科指導・発達観察・食事指導
10か月児健康相談	12月4日(火) 9:30~10:00	平成30年1月生まれ		身体計測・発達観察・育児相談・歯科指導・離乳食指導
	1月8日(火) 9:30~10:00	平成30年2月生まれ		
2歳児健康相談	12月3日(月) 9:30~10:00	平成28年10月生まれ		身体計測・発達観察・育児相談・食事指導・歯科指導
	1月7日(月) 9:30~10:00	平成28年11月生まれ		
子育て教室「すくすく」	12月14日(金) 13:30~15:30	おおむね4か月児健診を受診するまでの子を持つ保護者・妊婦		授乳指導・子育てワンポイント・交流会 [事前に申し込みが必要です]
7か月児教室「さくらんぼ」	12月12日(水) 13:30~14:30	平成30年5月生まれ		ふれあい遊び・子守歌・絵本の読み聞かせ・ペープサート・交流会・ブックスタート事業による絵本のプレゼント
	12月19日(水) 13:30~14:30			
11か月児教室「りんごちゃん」	12月5日(水) 10:00~11:00	平成29年12月生まれ		ふれあい遊び・手遊び・お歌・絵本の読み聞かせ・交流会
	1月9日(水) 10:00~11:00	平成30年1月生まれ		

※いずれの場合も、母子手帳を持参してください。

※4か月・6か月児、1歳6か月児健康診査については、午前11時から会場で受付番号札を配布します。

## ● 糖尿病フォローアップ教室

年間を通して、糖尿病についての正しい知識が学べる教室です。皆で楽しく健康づくりに取り組んでみませんか。途中からの参加も大歓迎です。お気軽にお問い合わせください。

### ◆12月の内容

「運動編③ ~寒い日に家でできるエクササイズ~」

日時 12月12日(水) 9:30~12:00  
場所 保健福祉センター3階

※動きやすい服装でお越しください。  
水分補給の用意も忘れずに！

### ◆1月の内容

「糖尿病予防の献立を考えよう」

日時 1月9日(水) 9:30~12:00  
場所 保健福祉センター3階

※最初に体操をします。  
水分補給の用意も忘れずに！

## ● 一般健康相談

乳幼児から高齢者までお気軽にご利用ください。また、時間を要する相談は事前にご予約ください。

月日	場所	時間
12月6日(木)	保健福祉センター	9:30~11:00
1月10日(木)		

## ● 献血

月日	場所	時間
12月7日(金)	かつらぎ町役場庁舎前	10:00~12:00
	農林大学校	13:30~16:00
12月26日(水)	和歌山県立医科大学 附属病院紀北分院	14:00~16:00

【対象者】16~69歳までの方。ただし、65歳以上の方については、60~64歳の間に献血経験があり、健康上特に問題のない方。